

**En dagbok om det vi
inte vill kännas vid.**

**Dokumentationen
av Artist-In-Hospitaluppdrag
på Gävle sjukhus
2015**



ELEFANTEN I RUMMET

MARIE BONDESON
NEMESHALLEN MÖLNLYCKE
3 FEBR-26FEBR 2017

elitens maket är sjuket starkt

det normala gör sjuk





**EN UTSTÄLLNING
OM RÄDSLÅ OCH
OM KÄNSLAN AV
ATT VARA PÅ FEL
SIDA.**

Marie skriver:

Jag fick ett Artist-In-Hospitaluppdrag 2015. Jag tillbringade tid på en psykosavdelning för att undersöka platsen konstnärligt och skapa förståelse för verksamheten där, inför att man avsåg att göra ett omtag av den fysiska miljön och därtill låta tre konstnärer bidra med vars en gestaltning. (varav jag själv skulle utföra en)

Det här projektet fick mig att fundera djupare på hur vi tar hand om våra själar. Gränserna mellan det normala och det onormala förskjuts ständigt. Inte minst alltfler unga människor behandlas medicinskt för att passa in. Normaliseras med kemi. Hur känns det att inte passa in? Vad är det normala? Den här utställningen vill väcka frågor kring detta och baserar sig på min ArtistBook dvs min projektdagbok ”Elefanten och jag- en flugas betraktelser i psykosvården.”



Innanför och bortom det normala

PUBLICERAD: 15 FEBRUARI, 2017 KL 10:33
SKULPTUR/LJUDKONST

Konstnären Marie Bondeson levde ett dygn som patient och ett som personal på en psykosavdelning i Gävle. Nu visar hon utställningen "Elefanten i rummet" i Mölnlycke kulturhus, baserad på upplevelsen. Det mumlar, hela Nemeshallen fylls av viskande ord; ett bakgrundsbrus som förvandlas till berättelser när du närmar dig en av de tre högtalarna. På piedestaler intill står kraftfulla elefanter av skör vax instängda i glaskupor. Du ser dig omkring. Mitt i rummet finns en ring av gammaldags koffertar. Oformliga, päronglassfärgade massor av stelnat fogsium väller upp ur två av dem.

– Jag tänker att jag har bagage, att vi



alla har det. Jag vet inte riktigt vad jag har i mitt, säger Marie Bondeson och visar vidare.

Fly eller attackera

En tredje väska är byggd för picknick, med plasttallrikar och blekta muggar nedstuckna i ett tjockt lager salt eller sand. Intill står en fåtölj klädd i koskinn med finskor på benen. Du sätter dig i den. På golvet mitt emot kryper en keramik katt ihop sig med glansiga ögon, redo att fly

eller attackera i sin rädsla. Hela tiden hörs bruset av röster omkring dig.

Mer fogskum, fler oformliga skulpturer! Och en tejpad linje mellan en av dem och en skulptur av kontrast: ett vitt moln av papper över fötter av betong.

– Det är det stabila och det sköra. Så är det alltid, det är något mänskligt i att ha skörhet men det finns en ”normalitet” det ska passa in i säger Marie. På väggarna hänger plywood-tavlor över ingenting, bara färger, en per tavla. Snirkligt skrivet på en vägg: ”Det normala gör mig sjuk”.



foto M Bondeson

Konstnär på sjukhus

Under 2015 och 2016 ingick Marie i ett projekt berättar hon. Gävle sjukhus psykosavdelning skulle byggas om och hon anställdes som konstnär för att hitta sätt att skapa förståelse för verksamheten och platsen så byggnationen skulle bli så bra som möjligt för de som får vård eller jobbar där.

– Jag valde att synliggöra patientrollen och personalrollen. Först var jag patient i 24 timmar, sedan personal i ett dygn, säger hon och förtydligar att alla på avdelningen kände till hennes projekt från början.

Att veta hur det är att vara patient eller anställd på riktigt kunde hon självklart inte, men hon skrev ned allt hon såg, hörde och kände i sin dagbok. Hur den dåliga akustiken fick nycklar att skramla högt. Det ständiga bruset från fläkten. Bristen på något att göra, känslan av utsatthet och utanförskap på ”fel” sida om normaliteten. Det är dagboken hon läser



ur i utställningens högtalare.

Undermedveten känsla

Du ser dig omkring. Förutom dagboken som ligger i tryckt version på piedestaler, en ljudinspelning om projektet och ett litet fotografi på Maries rum under den korta patienttiden är det inte mycket som berättar om projektet i sig. Marie håller med, utställningen är ett sidoprojekt. Ett försök att fånga en undermedveten

känsla, skevheten på gränsen till vad som anses normalt. Ett drömlandskap, en verklighet, något så begripligt att det inte går att greppa.

– Jag ser utställningen som en trigger, så vi kan prata om vad som är konstigt, vad som är fiktion och vad som är verklighet. Hela psykvården är som en elefant i samhällsrummet, säger Marie och lyfter fram symboliken i sina vaxeleanter, gömda under glaskupor som en lek med Sylvia Plaths boktitel Glaskupan.





Mitt på dagen den 18 februari är Marie på plats i Nemeshallen. Då är alla välkomna att ställa frågor och höra henne berätta om projektet och utställningen. Utställningen pågår till den 25 februari.

*Anna Mattisson
031- 98 50 65
anna@harrydaposten.se*







foto M Bondeson



Björn skriver



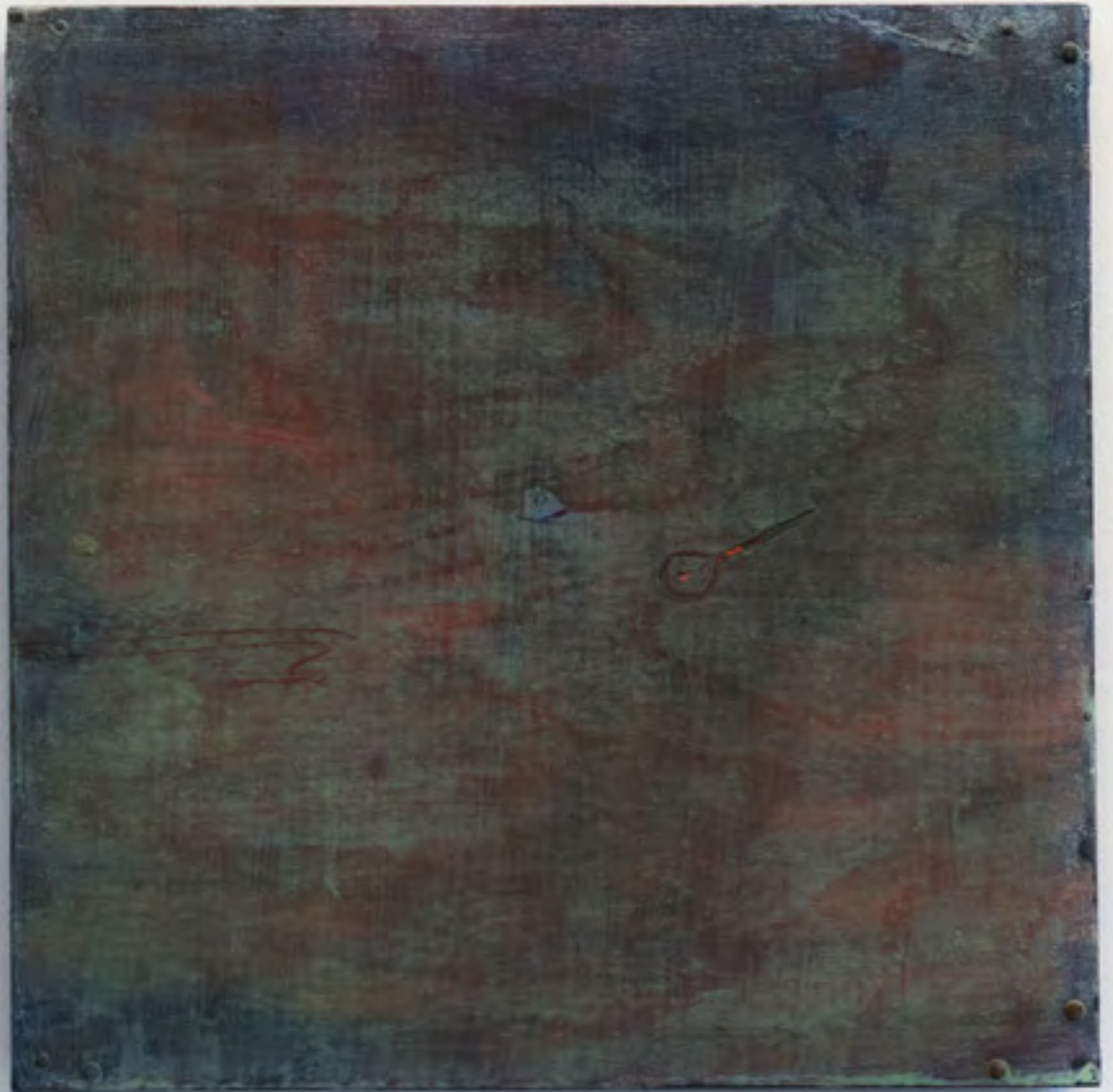
En februarilördag när vädergudarna inte riktigt kan komma överens om det ska vara solsken eller ösregn besöker jag Marie Bondesons utställning Elefanten i rummet på Mölnlycke kulturhus. Utställningen tar avstamp i Bondesons vistelse som konstnär på en psykosavdelning vid Gävle sjukhus, inom ramen för ett så kallat Artist in Hospital-projekt. Bondeson närmade sig uppdraget genom att iklä sig rollen som patient under 24 timmar och därefter som personal i 24 timmar. Erfarenheterna finns beskrivna i boken med samma namn som utställningen jag nu besöker.

En centralt placerad cirkel av objekt på golvet tycks utgöra utställningens kärna. En 60-talsfåtölj med vita lackskor utstrålar ohälsosamt stort självförtroende och framstår nästan som en playboykaraktär. Mitt emot hukar sig

en porslinskatt med livrädda stirrande indigoblå ögon. Tre resväskor, även de från en svunnen tid, kompletterar cirkeln. Vem är det som är på väg? Och vart? Ur en av resväskorna reser sig ett atombombssvampmoln. Här finns också en picknickväska från förr. Dess färgglada plastservice är fastspänd med läderremmar. Det märkliga är att hela väskan är full med salt. ”Är det litium?”, undrar jag, efter att redan ha associerat läderremmarna med psykiatrins bältesläggningar.

Till saken hör att inlästa subjektiva observationer från psykvården tränger sig på var jag än befinner mig i lokalen. Lågmälda röster från stetoskopsbehängda högtalare färdas ut i rummet och blandas med ventilationens envisa sus. Jag får höra om inträdandet i en inlåst värld, där identiteten långsamt försvinner när man byter om till sjuk-





husets kläder. Jag får höra om hur integriteten går förlorad. ”Toadörren har inget lås. Det är av säkerhetsskäl, för att jag inte ska göra något dumt”. Jag får höra om ”roller som vi har, roller som vi tar”. De som befolkar denna inlåsta värld liknas vid föräldrar och barn. Patienterna är barn och personalen är föräldrar, förmyndare, som ”ser till att vi äter, sover och stannar här”. Den inlästa rösten sammanfattar: ”Tillvaron på psyket handlar om väntan och kemi”.

Det finns mycket att upptäcka här. På en av väggarna har någon med omsorgsfull skolskrivstil skrivit ”normalitetens makt är sjukt stor”. Kvadratiska tavlor, till synes monokroma, tycks dölja något bakom alla transparenta färglager. Det är så många lager att motivet för länge sedan försvunnit, om



det ens någonsin var där. Knytnävsstora vaxeleanter i glaskupor tycks övervaka utställningen från hyllor och piedestaler längs utställningslokalens väggar. En av vaxeleanterna sitter istället oskyddad, uppflugen på en gummihammare, i en pose som endast ett litet barn kan inta. Det är omöjligt att avgöra om det är blygsel, skam eller stolthet, tillfredställelse och tillit som döljer sig där bakom. På en annan liten hylla upptäcker jag en omkullvält dockskåpsmöbel, som vittnar om något våldsamt som skett innan jag kommit hit.



På väg ut stannar jag åter till vid resväskorna. Den här gången undrar jag inte längre vem det är som ska ut och resa. Nu ser jag istället spår av utrensningen efter en hoarder. Vräkning. Fan, det skulle ha kunnat vara jag. Alla har vi någon form av bagage att släpa på.

Björn Perborg

normalitetens makt är sjukt stark



**UTSTÄLLNINGEN BASERAR SIG
PÅ UPPLEVELSERNA FRÅN
ARTIST IN HOSPITALUPPDRAG
I PSYKOSVÅRDEN PÅ GÄVLE SJUKHUS
2015**

**BOKEN KAN BESTÄLLAS.
KONTAKT:
BONDESONMARIE@GMAIL.COM**

*All foto: Gustavo Perillo
(där inget annat anges)*

ELEFANT
OO

EN
CH JAG